

ZHU Jingxiang
朱竞翔

1972年出生
1988年入学东南大学建筑系（学士）
1992年入学东南大学建筑研究所（硕士、博士）
1995年任教东南大学建筑研究所
2000年任教南京大学建筑研究所
2004年任教香港中文大学建筑学院至今

现任香港中文大学建筑学院副教授

2004年WA中国建筑奖佳作奖
第四届上海国际青年建筑师设计作品展二等奖
大连国际青年建筑师设计作品大赛三等奖
2010年WA中国建筑奖优胜奖
2014年WA中国建筑奖设计实验奖佳作奖

东南一徘徊

DOI:10.16414/j.wa.2015.05.045

我的教师角色一直与建筑设计工作交织，而设计工作分为重型结构与轻型系统两个阶段。2005年之前10年我为江苏盐城设计了一系列公共建筑，包括青年活动中心、学校以及医院等。这些项目作为个体影响城市与建筑发展的积极案例，曾入选各类建筑展览，我也成为最早在国际学术展览中亮相的大陆独立建筑师之一。这些项目对空间组织、材料知觉、结构技术乃至建筑物理进行的探索引发过学术讨论：例如，青年活动中心成为讨论透明性作为组织空间生成方法的线索案例，医院病房楼则提示了组织创新、结构架构关系以及建构表达。实践问题也激发我完成博士论文《约束与自由——来自现代运动结构先驱的启示》，这一在1999年的研究，领风气之先、关注现代建筑结构先驱历史工作，超越形式风格来理解现代建筑运动，也促进建筑与结构的合作。

2004年我加入香港中文大学建筑学院。2008四川大地震之后我组建团队开发了5种以上的轻型建筑系统。它们普遍具有轻而强的特性、快捷的预制建造方式以及环保的品质。设计团队联合工、商业开发了多种建筑产品，它们在低廉的成本价格内能够提供舒适的物理环境。团队建造了多座高性能小学与自然保护区工作站，分布在四川、云南、青海的震区，江苏、江西、上海的生态地区以及肯尼亚的贫民区。因为示范了独特的重建与发展途径，我和团队获得了WA中国建筑奖、中国建筑传媒奖以及《华尔街日报》“中国创新人物奖”，这些奖项显示了研究、设计与工业结合所带来的广泛社会影响力。这些工作发表了20

多篇中文学术论文，《建筑学报》在2014-2015年连续4期组织轻型建筑系统的专题讨论，多所大学组织了专题展览，有4篇以上的外校硕博论文聚焦于以上工作。

围绕建造核心的研究帮助了教学设计。我开发了传授轻型建筑系统知识与设计技巧，以及通过结构设计引导空间生成的领先硕士课程。除了年度的实际建造工作坊外，我亦担任香港团体建造活动的顾问，并整理以孟兰节竹戏棚为代表的地方轻建筑案例。这些工作关联、转换了学术的多种形式——集成、应用、教学与发现，提示了社会经济大潮中建筑师的领导角色以及大学肩负的变革使命。

这些工作成绩和我在东南大学12年的学习经历无法分开。在建筑系期间，我接受了侧重设计与本体议题的系统训练，1980年代末的教学改革促进了争论与反思。建筑研究所的经历则促进了我对现实资源、社会时事以及城市变迁的关注，并力求衔接实践问题与历史理论。而与以ETH为主的海外同行的交流既使我了解到本土教育的利弊，也唤醒我的历史意识与核心价值观。回顾这27年来和东南大学的缘分，我发现所珍视的价值一直能在身边、校友、前辈以及后生身上找到——注重系统化的基础训练，关注建筑本体探讨，再就是理论探索与职业实践相偕互哺，最后则在群体中创造个体价值，以促进平民化的价值观与历史意识。它们在悠长的学习过程中内化成个人理念，也将成为我在未来向社会大众传递、为年轻一代捍卫的东南传统。□



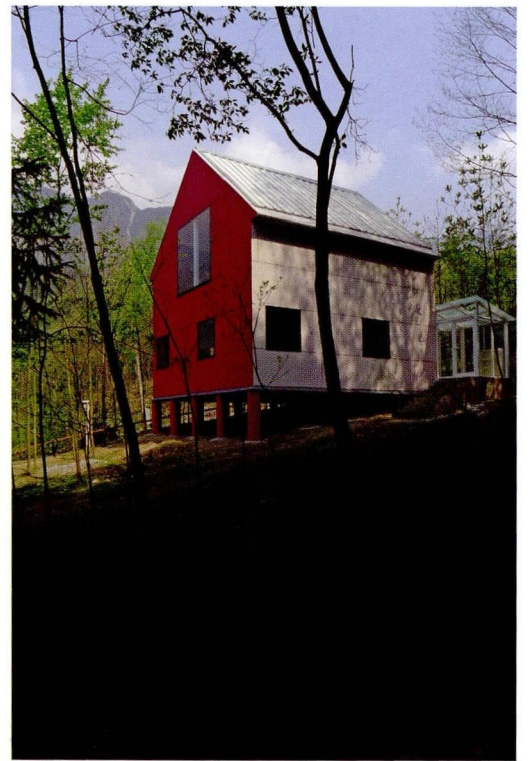
1



2



3



4

1 House原型产品 2 四川鞍子河宣教中心 3 云南美米新芽教学楼 4 四川白水河宣教中心



张应鹏
ZHANG Yingpeng

B.1964, 安徽
东南大学硕士
浙江大学博士
九城都市建筑设计有限公司合伙人

B.1964, Anhui
MArch., Southeast University
PHD., Zhejiang University
Partner, 9-Town Design Studio for
Urban Architecture



赵辰
ZHAO Chen

B.1957
东南大学硕士
南京大学建筑学院副院长、教授

B.1957
MArch., Southeast University
Vice Dean, Professor, School of
Architecture and Urban Planning,
Nanjing University



朱昊昊
ZHU Haohao

B.1981
东南大学硕士
哈佛大学硕士
具体建筑工作室主持建筑师

B.1981
MArch., Southeast University
MArch., Harvard University
Principal, Embodi-architecture
atelier



于雷
YU Lei

B.1973, 宿迁, 江苏
东南大学博士
九城都市建筑设计有限公司合伙人

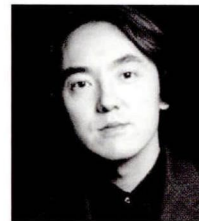
B.1973, Suqian, Jiangsu
PHD., Southeast University
Partner, 9-Town Design Studio for
Urban Architecture



郑焯
ZHENG Xin

B.1958
东南大学博士
东南大学教授

B.1958
PHD., Southeast University
Professor, Southeast University



朱竞翔
ZHU Jingxiang

B.1972
东南大学博士
香港中文大学副教授

B.1972
PHD., Southeast University
Associate Professor, The Chinese
University of Hong Kong



陈泳
CHEN Yong

B.1971, 苏州, 江苏
东南大学博士
同济大学教授
九城都市建筑设计有限公司合伙人

B.1971, Suzhou, Jiangsu
PHD., Southeast University
Professor, Tongji University
Partner, 9-Town Design Studio for
Urban Architecture



钟华颖
ZHONG Huaying

B.1977
东南大学荷兰代尔夫特理工大学
联培博士
南京大学讲师

B.1977
PHD., Southeast University, Delft
University of Technology
Lecturer, Nanjing University



朱雷
ZHU Lei

B.1971
东南大学博士
东南大学副教授

B.1971
PHD., Southeast University
Associate Professor, Southeast
University



张毓峰
ZHANG Yufeng

B.1956
南京工学院学士
浙江大学教授

B.1956
BArch., Nanjing Institute of
Technology
Professor, Zhejiang University



周凌
ZHOU Ling

B.1970
东南大学博士
南京大学建筑系副教授、主任、
教授

B.1970
PHD., Southeast University
Associate Director of Architecture
Department, Professor, Nanjing
University